



GUARDIA COSTIERA

DECRETO n° 05 del 12/01/2017 – SEZIONE DI PORTO E PATENTI NAUTICHE



S.T.V. (CP) Giuseppe TOMAI

CAPITANERIA DI PORTO CHIOGGIA



Capitaneria di porto di Chioggia

Decreto n. 05/2017

«Regolamento di organizzazione e svolgimento degli esami per il conseguimento delle abilitazioni al comando e alla condotta di unità da diporto»



Sessioni d'esame ordinarie

- **Martedì e Giovedì**

Sede di esame

- **Sede distaccata – Località Saloni**
- **Inizio ore 09.00**



Patente entro 12 miglia


Esaminatore unico

1. Fasi preliminari
2. Risoluzione questionario base
3. Conoscenza carteggio
4. Prova pratica




1. FASI PRELIMINARI

(Patente entro 12 miglia Esaminatore unico)

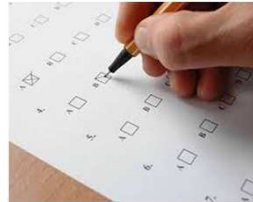
- Appello nominale, identificazione dei candidati e verbalizzazione assenti
- Il candidato si deve presentare all'esame munito della strumentazione nautica necessaria per il carteggio: squadretta nautiche, compasso, calcolatrice, matita, gomma, tavole nautiche (*come espressamente indicato nella lettera di convocazione*)
- Durante la prova teorica è ammesso l'uso della calcolatrice, non della calcolatrice del cellulare 

Non è ammesso l'uso di cellulari, tablet, o altre apparecchiature elettroniche né la consultazione di testi, manuali o pubblicazioni diverse dalle tavole nautiche

NB: l'esame è pubblico, tuttavia chi intende presenziare deve essere ammonito sul fatto che è vietato eseguire registrazioni audio/video durante lo svolgimento dell'esame 

2. RISOLUZIONE QUESTIONARIO BASE

(Patente entro 12 miglia Esaminatore unico)



- ✓ 20 domande
- ✓ 3 possibili risposte : una sola esatta
- ✓ Tempo massimo 30 minuti
- ✓ Sino a 3 risposte errate candidato **IDONEO**
- ✓ 4 risposte errate (si considera errata la risposta lasciata in bianco) candidato **NON IDONEO**



- Per ogni candidato viene predisposta una scheda esame ed una scheda correzione (schede contenute appositamente in busta chiusa)
- La risposta è valida apponendo una «X» nell'apposito spazio
- **Non sono ammessi altri segni per indicare la risposta esatta, né ripensamenti o correzioni successive**
- A fianco della risposta data l'esaminatore appone un «SI» (risposta corretta) oppure un «NO» (risposta errata)
- Al termine della prova l'esaminatore procede alla correzione e comunica al candidato l'esito della stessa fornendo eventuali spiegazioni tecniche sugli errori eventualmente commessi
- I candidati idonei alla prima prova sono ammessi alla seconda prova



3. CONOSCENZA CARTEGGIO

(Patente entro 12 miglia Esaminatore unico)

- ✓ Saper leggere coordinate
- ✓ Conoscenza elementi navigazione stimata
- ✓ Calcolo autonomia in relazione alla potenza motore e quantità residua carburante
- ✓ **Tempo massimo 15 minuti**
- ✓ Prova superata se esercizio risolto correttamente



4. PROVA PRATICA

(Patente entro 12 miglia Esaminatore unico)

- ✓ Durante la prova a bordo deve essere presente, accanto al candidato, un soggetto responsabile e munito della medesima abilitazione (o superiore) da almeno tre anni
- ✓ Verifica documenti imbarcazione prima dell'esame con collaborazione Ufficio Diporto e Patenti nautiche
- ✓ Per abilitazione condotta a vela presenza anche dell'esperto velico



- ✓ La prova pratica, a insindacabile giudizio dell'esaminatore unico , può - in caso di condizioni meteo non idonee - essere rinviata ad altra data o effettuata in occasione di altra sessione d'esame. L'Ufficio Diporto e patenti nautiche provvede a comunicare agli interessati la nuova data d'esame
- ✓ **Il candidato è giudicato idoneo se ha superato entrambe le prove**
- ✓ Il candidato non idoneo può ripetere l'esame (una sola volta) dopo 30 giorni presentando una nuova disponibilità all'ufficio patenti



- ✓ **Prova motore:** conduzione a diverse andature, ormeggio e disormeggio, recupero uomo a mare, preparativi per navigazione con cattivo tempo, impiego dotazioni di sicurezza/mezzi antincendio/mezzi di sicurezza



- ✓ **Prova a vela:** teoria della vela, attrezzatura e manovra barche a vela, esecuzione di nodi marinareschi domande integrative (da parte dell'esperto velista)



Patente senza limiti

Commissione d'esame

1. Fasi preliminari
2. Esercizi di carteggio
3. Risoluzione questionario
4. Prova pratica



1. FASI PRELIMINARI

(Patente senza limiti Commissione d'esame)

- Appello nominale, identificazione dei candidati e verbalizzazione assenti
- Il candidato si deve presentare all'esame munito della strumentazione nautica necessaria per il carteggio : squadretta nautiche, compasso, calcolatrice, matita, gomma, tavole nautiche (*come espressamente indicato nella lettera di convocazione*)
- Durante la prova teorica è ammesso l'uso della calcolatrice, non della calcolatrice del cellulare



Non è ammesso l'uso di cellulari, tablet, o altre apparecchiature elettroniche né la consultazione di testi, manuali o pubblicazioni diverse dalle tavole nautiche

NB: l'esame è pubblico, tuttavia chi intende presenziare deve essere ammonito sul fatto che è vietato eseguire registrazioni audio/video durante lo svolgimento dell'esame



2. ESERCIZI DI CARTEGGIO

(Patente senza limiti Commissione d'esame)



- ✓ 4 esercizi di carteggio e calcolo sulla navigazione costiera
- ✓ Tempo massimo **60 minuti**
- ✓ **Sulle istruzioni allo svolgimento (ALLEGATO 2**
del Decreto 05/2017) sono indicate le tolleranze di errore
- ✓ Prova superata se correttamente eseguiti e risolti **3 (tre) esercizi su 4 (quattro)**



- Per ogni candidato viene predisposta una scheda esame ed una scheda correzione (schede contenute apposta in busta chiusa)
- Al termine della prova la commissione procede alla correzione e comunica al candidato l'esito della stessa fornendo eventuali spiegazioni tecniche sugli errori eventualmente commessi
- I candidati idonei alla prima prova sono ammessi alla seconda prova



3. RISOLUZIONE QUESTIONARIO

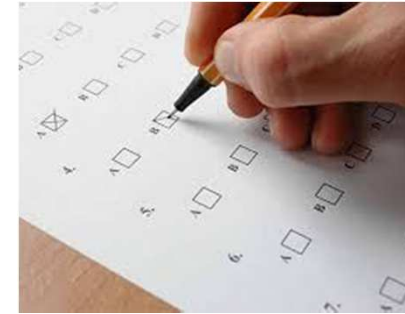
(Patente senza limiti Commissione d'esame)

Ipotesi 1 : candidato non in possesso di patente entro 12 miglia

Somministrazione questionario base (20 domande) e del questionario integrativo (13 domande) per un totale di 33 domande in unica soluzione



- ✓ 33 domande
- ✓ 3 possibili risposte : una sola esatta



- ✓ Tempo massimo 50 minuti



- ✓ Prova superata con
Questionario base: massimo 3 errori
Questionario integrativo : massimo 2 errori

- ✓ 4 Risposte errate (si considera errata la risposta lasciata in bianco) nel questionario base e/o 3 risposte errate (si considera errata la risposta lasciata in bianco) nel questionario integrativo **Non idoneo**

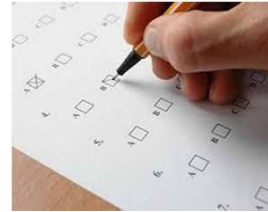


- **La risposta corretta deve essere indicata con una X e non con altri segni/simboli**
- **Non sono ammessi ripensamenti o correzioni**
- Per ogni candidato viene predisposta una scheda esame ed una scheda correzione (schede contenute apposta in busta chiusa)
- La risposta è valida apponendo una «X» nell'apposito spazio
- A fianco della risposta data l'esaminatore appone un «SI» (risposta corretta) oppure un «NO» (risposta errata)
- Al termine della prova la commissione procede alla correzione e comunica al candidato l'esito della stessa fornendo eventuali spiegazioni tecniche sugli errori eventualmente commessi
- I candidati idonei sono ammessi alla prova pratica

Ipotesi 2 : candidato in possesso di patente entro 12 miglia

Somministrazione del solo questionario integrativo

- ✓ 13 domande
- ✓ 3 possibili risposte : una sola esatta
- ✓ Tempo massimo 20 minuti
- ✓ Prova superata con massimo 2 errori
- ✓ 3 Risposte errate (si considera errata la risposta lasciata in bianco) **Non idoneo**



- **La risposta corretta deve essere indicata con una X e non con altri segni/simboli**
- **Non sono ammessi ripensamenti o correzioni**
- Per ogni candidato viene predisposta una scheda esame ed una scheda correzione (schede contenute apposta in busta chiusa)
- La risposta è valida apponendo una «X» nell'apposito spazio
- A fianco della risposta data l'esaminatore appone un «SI» (risposta corretta) oppure un «NO» (risposta errata)
- Al termine della prova la commissione procede alla correzione e comunica al candidato l'esito della stessa fornendo eventuali spiegazioni tecniche sugli errori eventualmente commessi
- I candidati idonei sono ammessi alla prova pratica

4. PROVA PRATICA

(Patente senza limiti Commissione d'esame)

- ✓ Durante la prova a bordo deve essere presente , accanto al candidato, soggetto responsabile abilitato
- ✓ Verifica documenti imbarcazione prima esame con collaborazione ufficio diporto
- ✓ Per abilitazione condotta a vela presenza anche dell'esperto velico



- ✓ La prova pratica, a insindacabile giudizio della commissione, può - in caso di condizioni meteo non idonee - essere rinviata ad altra data o effettuata in occasione di altra sessione d'esame. L'Ufficio Diporto e patenti nautiche provvede a comunicare agli interessati la nuova data d'esame
- ✓ **Il candidato è giudicato idoneo se ha superato entrambe le prove**
- ✓ Il candidato non idoneo può ripetere l'esame (una sola volta) dopo 30 giorni presentando una nuova disponibilità all'ufficio patenti



- ✓ **Prova motore:** conduzione a diverse andature, ormeggio e disormeggio, recupero uomo a mare, preparativi per navigazione con cattivo tempo, impiego dotazioni di sicurezza/mezzi antincendio/mezzi di sicurezza



- ✓ **Prova a vela:** teoria della vela, attrezzatura e manovra barche a vela, esecuzione di nodi marinareschi domande integrative (da parte dell'esperto velista)



Qualora il candidato sia in possesso di patente limitata alla condotta di unità a motore per la condotta di unità a vela dovrà superare la prova pratica a vela

- ✓ **Prova a vela:** teoria della vela, attrezzatura e manovra barche a vela, esecuzione di nodi marinareschi domande integrative (da parte dell'esperto velista)



Patente nave da diporto

Commissione d'esame

1. Fasi preliminari
2. Esercizi di carteggio
3. Colloquio orale
4. Prova pratica



1. FASI PRELIMINARI

(Patente navi da diporto Commissione d'esame)

- Appello nominale, identificazione dei candidati e verbalizzazione assenti
- Il candidato si deve presentare all'esame munito della strumentazione nautica necessaria per il carteggio : squadretta nautiche, compasso, calcolatrice, matita, gomma, tavole nautiche (*come espressamente indicato nella lettera di convocazione*)
- Durante la prova teorica è ammesso l'uso della calcolatrice, non della calcolatrice del cellulare



Non è ammesso l'uso di cellulari, tablet, o altre apparecchiature elettroniche né la consultazione di testi, manuali o pubblicazioni diverse dalle tavole nautiche

NB: l'esame è pubblico, tuttavia chi intende presenziare deve essere ammonito sul fatto che è vietato eseguire registrazioni audio/video durante lo svolgimento dell'esame



2. ESERCIZI DI CARTEGGIO

(Patente navi da diporto Commissione d'esame)

- ✓ 3 esercizi di carteggio e 1 esercizio di calcolo in materia di navigazione astronomica
- ✓ Tempo massimo **3 (tre) ore**
- ✓ Sulle istruzioni allo svolgimento sono indicate le tolleranze di errore
- ✓ Prova superata se correttamente eseguiti e risolti **tutti gli esercizi proposti**



- ✓ Per ogni candidato viene predisposta una scheda esame ed una scheda correzione (schede contenute apposta in busta chiusa)
- ✓ Al termine della prova la commissione procede alla correzione e comunica al candidato l'esito della stessa fornendo eventuali spiegazioni tecniche sugli errori eventualmente commessi
- ✓ I candidati idonei alla prima prova sono ammessi alla prova orale



3. COLLOQUIO ORALE

(Patente navi da diporto Commissione d'esame)

✓ **Tempo massimo 30 minuti**



✓ **Verifica possesso matura ed adeguata conoscenza degli argomenti previsti dal programma ministeriale**



4. PROVA PRATICA

(Patente navi da diporto Commissione d'esame)

- ✓ Da effettuarsi su nave da diporto o , se non disponibile, su imbarcazione di lunghezza fuori tutto non inferiore a 20 metri
- ✓ Durante la prova a bordo deve essere presente , accanto al candidato, soggetto responsabile abilitato
- ✓ Verifica documenti unità prima esame con collaborazione ufficio diporto



- ✓ La prova pratica, a insindacabile giudizio della commissione, può - in caso di condizioni meteo non idonee - essere rinviata ad altra data o effettuata in occasione di altra sessione d'esame. L'Ufficio Diporto e patenti nautiche provvede a comunicare agli interessati la nuova data d'esame
- ✓ **Il candidato è giudicato idoneo se ha superato entrambe le prove**
- ✓ Il candidato non idoneo può ripetere l'esame (una sola volta) dopo 30 giorni presentando una nuova disponibilità all'ufficio patenti



- ✓ **Prova pratica:** conduzione della nave a diverse andature, ormeggio e disormeggio, recupero uomo a mare, preparativi per navigazione con cattivo tempo, impiego dotazioni di sicurezza/ mezzi antincendio/mezzi di sicurezza, esecuzione di nodi marinareschi (gassa d'amante, piano, bandiera, matafione, semplice, margherita etc.) nonché rispondere alle domande che la commissione ritiene opportuno porre



Si ringrazia
per l'attenzione

