



Ministero delle Infrastrutture e dei Trasporti

CAPITANERIA DI PORTO DI NAPOLI
www.napoli.guardiacostiera.it – tecnica.cpnapoli@mit.gov.it

Ordinanza n. TE/ 102 /18

REGATA VELICA

Il Capo del Compartimento Marittimo e Comandante del Porto di Napoli:

- VISTA** l'istanza in data **02.11.2018**, con la quale il **Sig. Roberto MOTTOLA DI AMATO**, nato a Napoli il 29.10.1954, in qualità di Presidente del **CIRCOLO DEL REMO E DELLA VELA ITALIA** con sede a Napoli ha comunicato l'intenzione di effettuare delle regate veliche denominate "COPPA ARTURO PACIFICO", valide per il "Campionato invernale vela d'altura del Golfo di Napoli 2018/2019", da tenersi in data **18/11/2018** con percorso come di seguito specificato:
- VISTA** la propria autorizzazione rilasciata in data **14/11/2018**;
- VISTO** il parere favorevole della Capitaneria di Porto di Torre del Greco con nota n. 21139 del 14.11.2018;
- VISTO** il parere favorevole dell'Ufficio Circondariale Marittimo di Pozzuoli con nota n. 22618 del 14/11/2018;
- VISTO** il parere favorevole dell'Ufficio Locale Marittimo di Portici con nota n. 61908 del 09.11.2018;
- VISTA** la Legge n°1085/77 "regolamento per prevenire gli abbordi in mare";
- VISTI** gli artt.104 e 105 del D. Lvo n°112/98;
- RITENUTO OPPORTUNO** emanare specifiche disposizioni per la regolamentazione della manifestazione innanzi richiamata limitatamente ai riflessi che essa ha sulla salvaguardia della vita umana in mare e sulla sicurezza della navigazione marittima;
- VISTI** gli artt. 17, 30, 81 e 1174 del Codice della Navigazione e l'art. 59 del relativo Regolamento di Esecuzione;

RENDE NOTO

che il **giorno 18.11.2018**, si svolgeranno due regate veliche, entrambe le regate partiranno dal campo denominato "ALTURA" (Allegato 1), dopo la partenza le categorie Altura e Minialtura effettueranno il percorso all'interno del campo di partenza mentre le Classi Gran Crociera proseguirà su uno dei percorsi di seguito specificati (Allegato 2), con arrivo nelle acque antistanti il porticciolo del Molosiglio meglio individuati negli allegati stralci di carta nautica, che fanno parte integrante del presente provvedimento:

ALLEGATO 1

Giorno 18 Novembre 2018 – inizio ore 09.00

Campo di regata "ALTURA": LAT 40°46.800" N – LONG 14°13'.835"E raggio 1 miglio

ALLEGATO 2

Giorno 18 Novembre 2018 – inizio ore 09.00 – Da svolgersi su uno dei seguenti percorsi

PARTENZA Campo di regata "ALTURA"	latitudine 40°46.800" N - longitudine 14°13'.835"E con circonferenza pari a R= 1.0 NM.
Percorso n. 1	Partenza (P) - meda segnalante la " Secca della Cavallara" in posizione LAT 40°47'060"N- LONG 14°11' 270" da girare e lasciare a dritta- boa "Anton Dohrn" in posizione LAT 40°49'630"N - LONG 14° 14'000" da girare e lasciare a dritta - meda segnalante la " Secca della Cavallara" in posizione LAT 40°47'060"N- LONG 14°11' 270" da girare e lasciare a dritta - Arrivo. (A)
Percorso n. 2	Partenza (P) - meda segnalante la " Secca della Cavallara" in posizione LAT 40°47'060"N- LONG 14°11' 270" da girare e lasciare a dritta- boa Cumas, posta nel Golfo di Pozzuoli in posizione LAT 40°48'14.91"N - LONG 14° 14'000" da girare e lasciare a dritta - meda segnalante la " Secca della Cavallara" in posizione LAT 40°47'060"N- LONG 14°11' 270" da girare e lasciare a dritta - Arrivo. (A)
Percorso n. 3	Partenza (P) – boa nelle acque antistanti il porto di Torre del Greco (approssimativamente LAT 40°46,430'N – LONG 014°20,810'E) - boa "Anton Dohrn" (approssimativamente LAT. 40°49,630'N – LONG. 14°14,000'E) da girare e lasciare a dritta – Arrivo (A)
Percorso n. 4	Partenza (P) – boa nelle acque antistanti il porto di Portici (approssimativamente LAT 40°47,520'N – LONG 014°19,550'E) - boa "Anton Dohrn" (approssimativamente LAT. 40°49,630'N – LONG. 14°14,000'E) da girare e lasciare a dritta – Arrivo (A)
ARRIVO	Sarà costituito dalla congiungente tra il fanale rosso del Porticciolo del Molosiglio ed una boa cilindrica di colore arancione, da lasciare a dritta, ancorata a circa 200 mt. dal fanale stesso.

ORDINA

Art. 1

Condotta per le unità non partecipanti alla gara

Nei giorni sopra indicati, le unità in navigazione nelle predette zone di mare, dovranno prestare particolare attenzione alla navigazione delle unità partecipanti alla manifestazione, in considerazione della loro tipologia, valutando l'adozione di tutte le misure aggiuntive suggerite dalla buona perizia marinaresca al fine di prevenire situazioni di potenziale pericolo.

Art. 2

Condotta per le unità partecipanti alla gara

Alle unità che partecipano alle manifestazioni oltre a quanto già indicato nell'autorizzazione in premessa, è fatto obbligo di attuare ogni particolare cautela in occasione dei passaggi nelle zone con elevata concentrazione di traffico e di osservare tutte le disposizioni vigenti in materia di polizia dei porti e della navigazione, nonché della vigente normativa internazionale per prevenire gli abbordi in mare (COLREG 72) e del regolamento F.I.V. per l'organizzazione dell'attività sportiva, in special modo per quanto attiene alle norme di sicurezza ed al numero di mezzi per l'assistenza in mare.

Art. 3

Sanzioni

I contravventori alla presente ordinanza saranno perseguiti ai sensi del Codice della Navigazione, salvo che il fatto non costituisca più grave reato.

Art. 4

Disposizioni finali

E' fatto obbligo a chiunque spetti di osservare e far osservare le disposizioni contenute nella presente Ordinanza, la cui pubblicità verrà assicurata mediante l'inclusione alla pagina "Ordinanze" del sito istituzionale www.guardiacostiera.it/napoli

Napoli, 15/11/2018

D
IL DIRETTORE MARITTIMO
CONTRAMMIRAGLIO (CP)
Arturo FARAONE
IL COMANDANTE IN II
C.V. (CP) Gaetano ANGORA

See 1

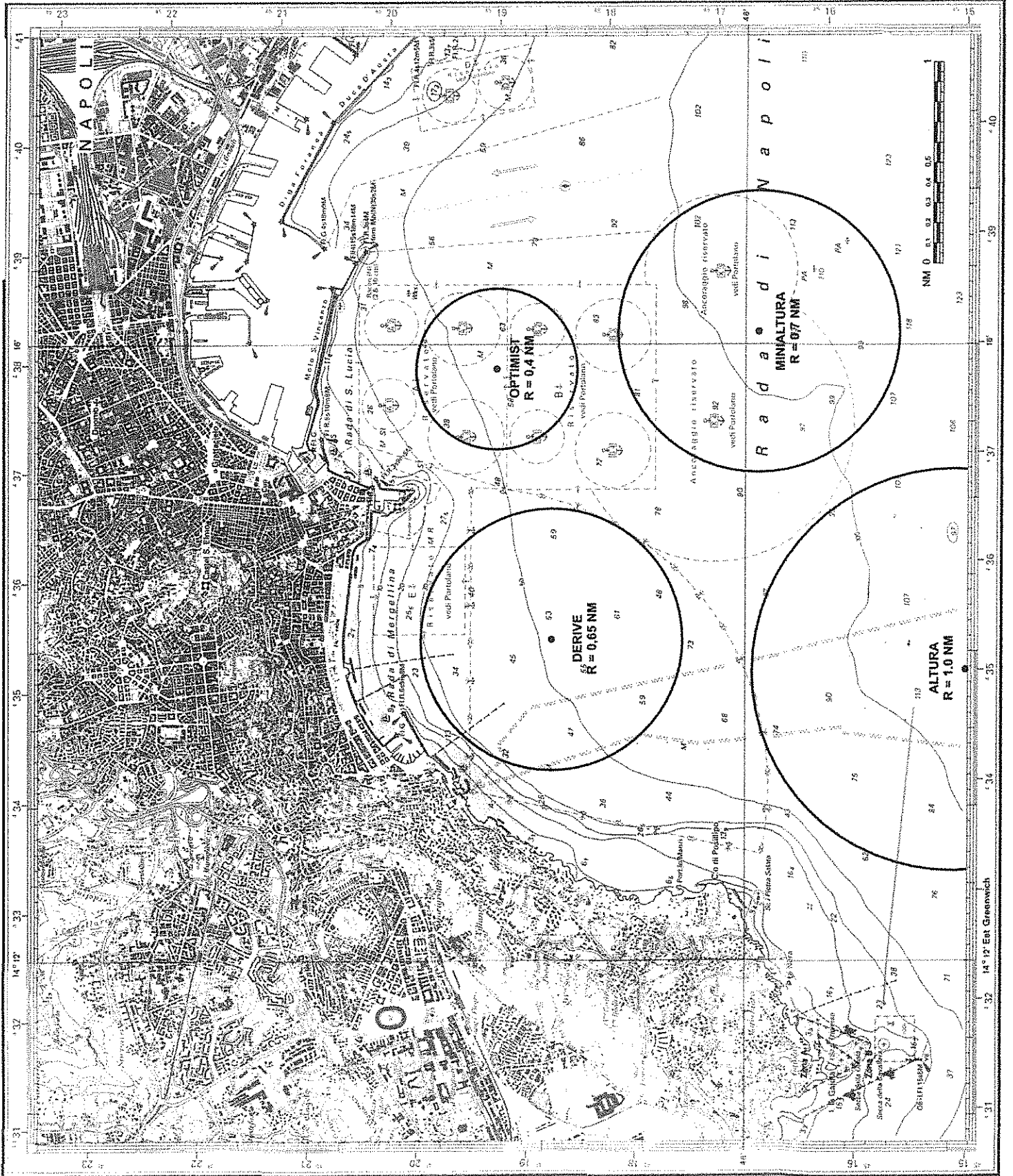
OPTIMIST:
raggio 0.4 nm
40° 49.173'N - 14° 15.733'E

DERIVE:
raggio 0.65 nm
40° 48.836'N - 14° 14.041'E

MINIALtura:
raggio 0.7 nm
40° 47.855'N - 14° 16.033'E

ALtura:
raggio 1.0 nm
40° 46.800'N - 14° 13.835'E

PROVA



allegato 2 – PERCORSI COSTIERI

AREA DI PARTENZA

L'area di partenza sarà nell'area del campo di regata previsto nell'allegato 1 per le imbarcazioni di altura avente centro $40^{\circ}46,800' N - 014^{\circ}13,835' E$

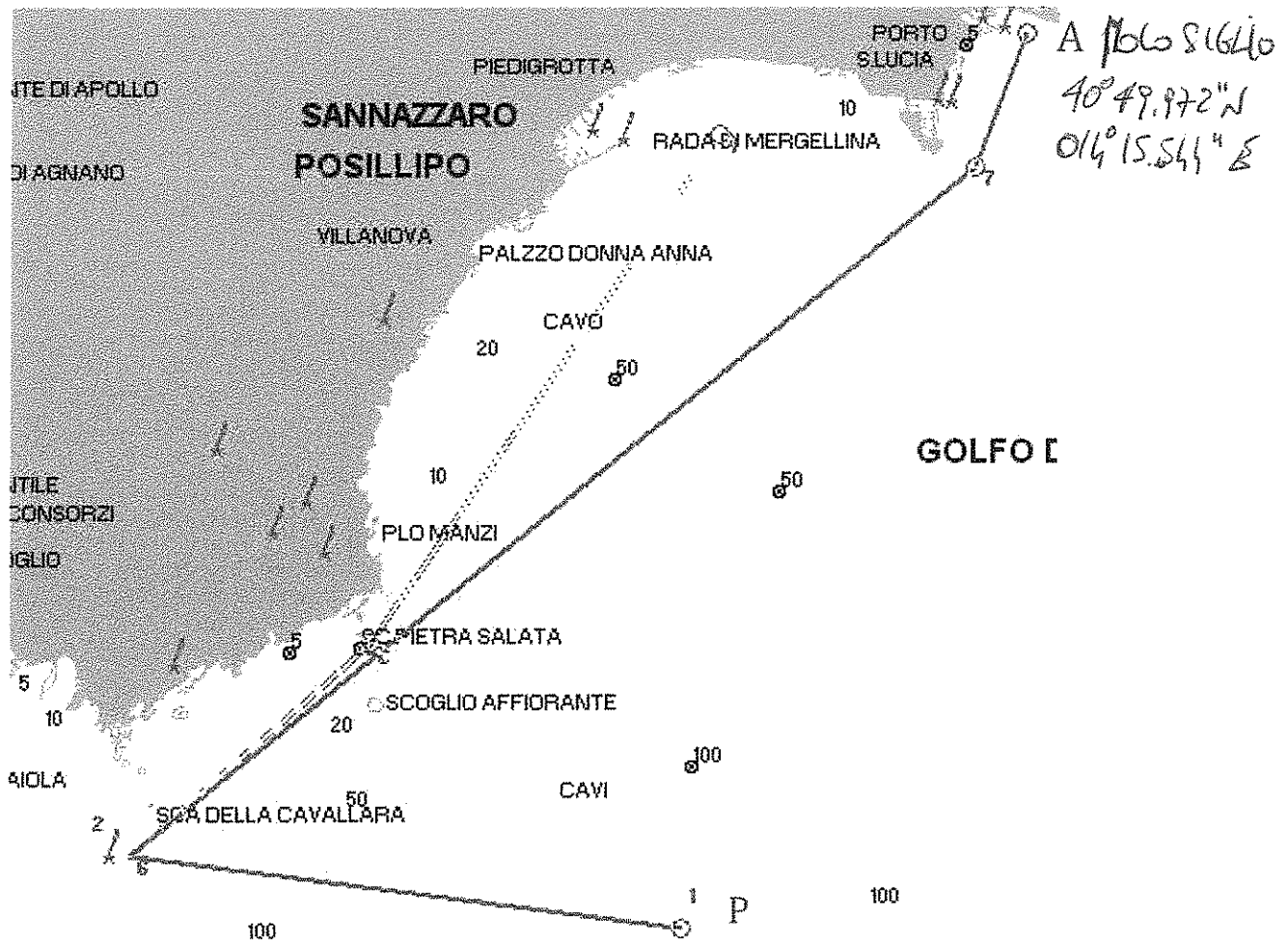
ARRIVO

Sarà costituito dalla congiungente tra il fanale rosso del Porticciolo del Molosiglio ed una boa cilindrica di colore arancione, da lasciare a dritta, ancorata a circa 200 m. dal fanale stesso.

PERCORSO COSTIERO N.1

ESPOSIZIONE DEL PENNELLO NUMERICO NUMERO 1 mm 13

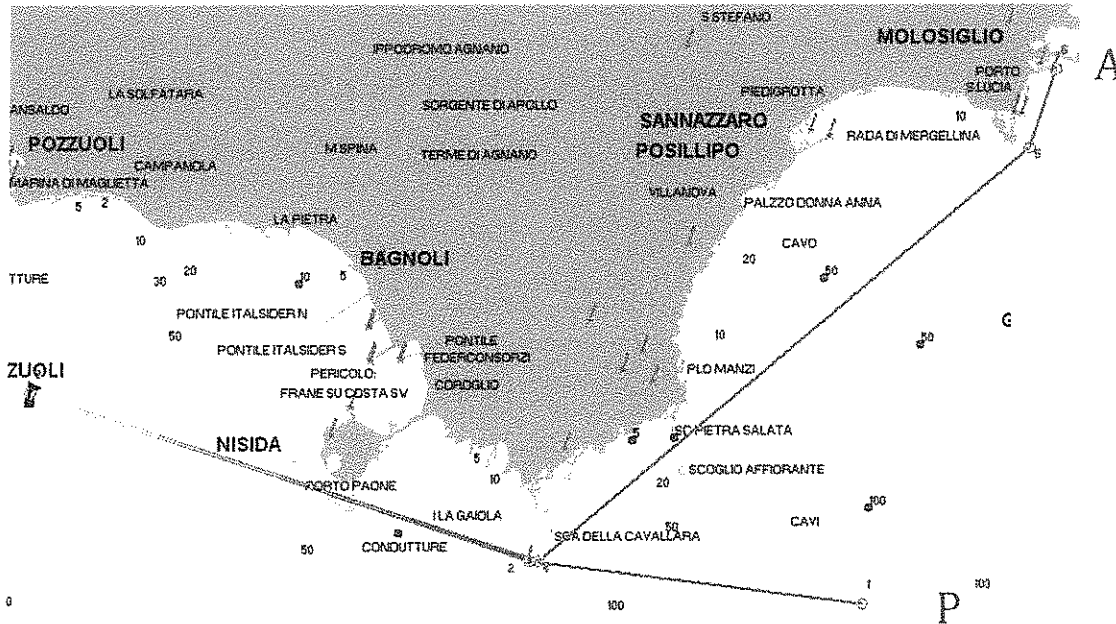
Partenza (P) – Meda segnalante la “Secca della Cavallara” (approssimativamente $40^{\circ}47,060' N - 14^{\circ}11,270' E$) da girare e lasciare a dritta – boa “Anton Dohrn” (approssimativamente $40^{\circ}49,630' N - 14^{\circ}14,000' E$) da girare e lasciare a dritta – Meda segnalante la “Secca della Cavallara” (approssimativamente $40^{\circ}47,060' N - 14^{\circ}11,270' E$) da girare e lasciare a dritta – Arrivo (A)



PERCORSO COSTIERO N.2

ESPOSIZIONE DEL PENNELLO NUMERICO NUMERO 2 - mm 12,5

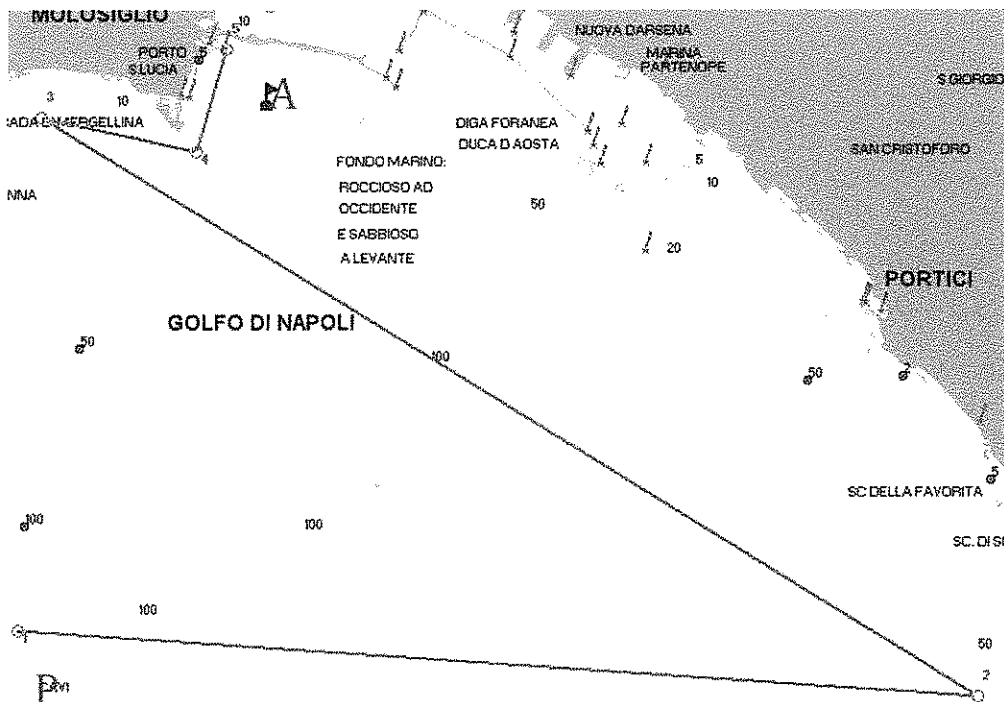
Partenza - Boa della secca della Cavallara (approssimativamente $40^{\circ}47,060'N - 14^{\circ}11,270'E$) da lasciare a dritta - Boa Cumas, posta nel Golfo di Pozzuoli (Lat. $40^{\circ}48'14.91''N$ - Lon. $014^{\circ}07'14.55''E$), da lasciare a sinistra - Boa della secca della Cavallara (approssimativamente $40^{\circ}47,060'N - 14^{\circ}11,270'E$) da lasciare a sinistra - Arrivo



PERCORSO COSTIERO N.3

ESPOSIZIONE DEL PENNELLO NUMERICO NUMERO 3 - mm 13

Partenza - boa nelle acque antistanti il porto di Torre del Greco (approssimativamente $40^{\circ}46,430'N - 014^{\circ}20,810'E$) - boa "Anton Dohrn" (approssimativamente $40^{\circ}49,630'N - 14^{\circ}14,000'E$) da girare e lasciare a dritta - Arrivo



PERCORSO COSTIERO N.4 – ESPOSIZIONE DEL PENNELLO NUMERICO NUMERO 4 - mm 10,5

Partenza (P) – boa nelle acque antistanti il porto di Portici (approssimativamente 40°47,520'N – 014°19,550'E) - boa “Anton Dohrn” (approssimativamente 40°49,630'N – 14°14,000'E) da girare e lasciare a dritta – Arrivo (A)

